

「재단법인 구미전자정보기술원 운영사업비 출연안」

심사보고서

1. 심사경과

가. 제출일자: 2025년 10월 2일

나. 제출자: 구미시장

다. 회부일자: 2025년 10월 2일

라. 상정일자: 2025년 10월 16일

제291회 구미시의회 임시회

제1차 산업건설위원회 상정, 질의, 토론, 의결

2. 제안 설명의 요지

가. 제안 설명자: 첨단산업국장 남 병 국

나. 제안이유

- 구미시는 산·학·연·관의 유기적인 협력체계를 구축, 지역 발전을 위한 핵심사업을 추진하고 차세대 성장동력산업을 육성하여 지역경제 활성화 및 중소·중견기업의 R&D 경쟁력 향상에 기여하고자 재단법인 구미전자정보기술원 (이하 ‘기술원’) 운영사업을 지원하고 있음.
- 기술원의 원활한 운영을 위하여 2026 회계연도 구미시 세출예산에 반영코자 하는 기술원 운영 사업비 출연안에 대해 「지방재정법」 제18조제3항에 따라 미리 의결을 얻고자 함.

다. 주요내용

1) 출연 개요

- 가) 출연기관 : 재단법인 구미전자정보기술원
- 나) 대표자 : 이사장 김장호
- 다) 소재지 : 구미시 산동읍 첨단기업1로 17
- 라) 출연금액 : 20억원
- 마) 출연금 사용처 : 기술원 운영사업비

2) 주요 사업

가) 지역기업의 수요가 높은 시험·분석 장비운영 지원 : 550백만원

(1) 장비 현황

- (장비 구축) 433대, 1,635억원 규모
- * 장비운영인력(총43명)은 장비전담부서(시험분석평가센터 15명)와 7개 연구부서(연구개발과 장비운영 병행 인력으로 28명)로 구성
- (가동률) 67.8% (2025년 1월~7월 평균)

<연도별 장비가동률 현황>

구분	2023년	2024년	2025년(1~7월)
장비가동률	62.9%	63.3%	67.8%

* [참고] 경북 내 연구장비 평균가동률은 47.2% 수준(2022년 기준)

(2) 장비 활용 실적

- (기업지원 실적) 607개사를 대상으로 9,066건 지원('24년 기준)
- 구미시 관내기업 202개사 4,841건 지원('24년 기준)

<연도별 기업지원 실적>

2023년		2024년		2025년(1~7월)	
기업수	지원건수	기업수	지원건수	기업수	지원건수
661개사	10,654건	607개사	9,066건	399개사	4,817건

(3) 사업내용

- (사업목적) 장비 업그레이드 및 영선유지를 통한 장비 활용률 향상 및 지역기업에 장비사용료 감면 혜택 제공을 통한 기업부담 경감
- (추진계획)
 - 지역기업의 수요가 높은 장비에 대한 유지보수 및 장비성능 업그레이드를 통한 시험분석 서비스 지속 제공
 - KOLAS(공인시험기관) 인증 유지 및 서비스 확대
 - 지역기업 경쟁력 강화를 위한 저렴한 장비 이용수가 적용
- (사업비) 550백만원

구분		금액(백만원)
세부 지출 내용	장비유지보수비	390
	장비소모품비	110
	기타 장비운영비(KOLAS 인증 등)	50
	합계	550

(4) 출연의 필요성

→ 지역기업의 수요가 높은 시험·분석 장비운영 및 감면 혜택의 지속적 제공

- 2003년부터 구축된 기술원 보유 시험·분석 장비의 76%가 구축 후 7년 이상 경과 되어, 연구장비 노후화에 따른 지역 기업을 위한 수준 높은 시험·분석 서비스 제공에 어려움 발생

<연구장비 노후화 현황>

2019년 이전 구축 장비		2019년 이후 구축 장비		노후화율
장비 수	금액(백만원)	장비 수	금액(백만원)	
329대	111,099	104대	52,386	76%

* 노후화율 = 2019년 이전 구축 장비대수(329대) ÷ 전체 장비대수(433대)

[참고] 노후화 장비 대체 노력

- ◇ 6개 기반구축사업을 통해 62대, 190억원 규모의 고효율 신규 장비 구축
- ◇ 4개 국가사업 등으로 9대의 기구축 고효율 연구장비 성능 개선(12건)

- 최근 3년('22~'24) 평균 연간 10,356건 장비지원에 따라 부품 및 소모품 교체비용 등 장비유지보수 수요는 지속적으로 증가하고 있으나, 다른 기관 대비 저렴한 장비이용수가*를 적용하고 있음

* 주요 장비(18대) 장비 이용 수가는 타 기관 대비 54% 수준

- 또한, 지역기업의 지원강화를 위하여 '22년 9월부터 장비사용료 10% 감면, '24년 4월부터는 감면폭을 확대하여 20%를 감면하고 있어 기관 및 장비의 안정적인 운영을 위한 비용부담 상승

<장비사용료 감면현황>

구분	2023년 이전	2024년	2025년(1~7월)	2026년 이후
감면률	10%	20%('24.04~)	20%	최대 30%
관내 기업 감면금액	54백만원	128백만원	63백만원	-

- 기업 수요에 맞춘 장비 영선 및 업그레이드를 통하여, 지역 기업이 타 지역을 이용해야 하는 시간과 비용을 절감하고, 수준 높은 시험·분석 지원체계를 지속 유지하여 지역 경쟁력 강화 및 기업유치에 기여

나) 우수기업 발굴·유치를 위한 임대·시설운영 지원 : 850백만원

(1) 시설 현황

- (건물) (본원) 대지면적 101,845㎡, 건물 55,983㎡
(분원) 대지면적 27,217㎡, 건물 25,676㎡
(G타워) 대지면적 7,273㎡, 건물 18,820㎡
- (입주율 현황) 77.3% (2025년 1월~7월 평균)

<연도별 입주율 현황>

구분	2023년(평균)	2024년(평균)	2025년(1~7월 평균)
입주율	76.3%	74.4%	77.3%

(2) 시설 개선 실적

- 입주기업 편의 향상을 위한 시설 개선·보수
 - 구미첨단의료기술타워 입주호실 분리(대형 3개실→소형 6개실)
 - 회의실(과학기술진흥센터·진흥관) 내부 환경 개선 등
- 노후 시설·설비 개선
 - 진흥관·이노플라자모바일센터 등 건물 외부 보수·보강 공사
 - 노후 냉난방기(1개소), 노후 소방설비 개선(3개소)
 - 노후 조명설비를 LED조명으로 교체(약 1,400개소)
- 각종 안전 검사, 설비 성능점검 등
 - 본원·분원·구미첨단의료기술타워 분야별(전기, 기계, 소방, 가스, 승강기 안전) 안전점검
 - 본원·분원 연구시설 정밀 안전점검
- 연구실 안전환경 개선
 - 중대사고 예방을 위한 안전설비 구축, 안전사고 예방을 위한 내부 모니터링시스템 설치

(3) 사업내용

- (사업목적) 건물시설물 개선을 통해 입주율 향상과 임대료 감면 혜택 제공 등을 통한 지역 내·외 우수한 중소기업 발굴·유치
- (추진계획)
 - 입주기업 편의 향상을 위한 시설 개선·보수 : 진흥관 다목적홀(LED전광판 설치) 개선 등
 - 노후화된 시설·설비 보수 : 과학기술진흥센터 외부 구조물 보강, 국산화센터 건물 외부 도색·방수층 보수, 노후승강기 교체(5개소), LED조명 교체(약1,150개소) 등
 - 설비 안전 검사·성능 점검 : 본원·분원·구미첨단 의료기술타워 전기, 기계, 소방, 가스, 승강기 안전 점검(매년)
 - 연구실 안전환경 개선 : 본원·분원 약품 안전사고 예방을 위한 화공안전 시스템 설치 등
 - 지역내외 우수 중소기업 유치를 위한 임대료 감면 지원
- (사업비) 850백만원

구분		금액(백만원)
세부 지출 내용	시설유지보수비	650
	환경관리비	80
	시설소모품비	30
	시설정기검사비	90
	합계	850

(4) 출연의 필요성

→ 우수기업 발굴·유치를 위한 임대·시설운영사업 지원 필요

- 지역 전략산업 창업·협력생태계 강화 등을 위해 지역 내외 우수 기업 등 유치를 위한 임대료 감면 필요
 - 미국의 고관세 정책, 고환율 지속, 물류비 상승, 환경 규제 대응 등으로 지역기업 경영 부담 가중
 - 방산 등 지역내 대기업의 협력업체(역외) 유치를 위한 인센티브 필요
 - 지역 내 제조업체의 자율제조 역량 강화사업 유치에 도움이 될 수 있는 연구소 등 기관 유치 시 임대료 지원 필요

<임대료 감면 현황>

구분	2020년	2021년	2024년	2025년
감면율	30%	50%	최대 35%	최대35%
감면기간	4~12월	7~12월	11~12월	1~8월
지원기업	159개사	194개사	79개사	89개사
감면금액	273백만원	385백만원	27백만원	117백만원

* ‘20년과 ’21년의 경우 코로나19 관련 한시적 지원

- 새 정부는 기후위기 대응과 ESG 경영체계 강화 등 탄소중립 실현 정책을 추진 중으로 적극 부응 필요
 - 노후 조명설비를 친환경 고효율 조명으로 교체하여 탄소중립 정책에 부응하고, 유지관리 비용 절감
 - 노후 승강기와 입주공간 냉난방기 교체를 통해 에너지 절감 추진
- 또한 지역 중소기업에게 안정감 있는 창업·시설공간 제공을 위해 안전관리·환경 유지와 편의시설 조성 등이 필요

- 입주시설 보수, 건물 외부 보수 등 건물·시설물 개선을 통해 입주기업 및 이용객의 안전성 확보 필요
- 저렴한 임대료와 입주기업에 대한 임대료 감면 시행 등으로 기관의 시설운영비 부담이 증가하고 있으나, 지역기업의 부담 경감과 지속적인 기업지원 필요
- 입주기업 대상으로 기업에 실질적 혜택을 지원하기 위해 2015년부터 동일한 임대단가를 적용 중이며, 경북 지역 타 기관 대비 최대 11% 저렴한 임대료 책정 운영 중
- 최근 3년간 시설운영비는 증가 추세

<최근 3년간 시설운영비 현황>

(단위: 백만원)

2023년			2024년			2025년(예상)		
수입	지출	차액	수입	지출	차액	수입	지출	차액
2,281	4,243	△1,962	2,456	4,526	△2,070	2,900	4,523	△1,623

* 결산서 상 시설운영비 기준

다) 지역맞춤형 산업정책 수립을 위한 구미정책연구소 운영 : 600백만원

(1) 연구소 개요

- (설립취지) 미래 신성장동력 창출을 위한 신규사업 발굴·기획, 지역수요 맞춤형 산업정책 분석 등 강화
- (운영주체) 구미전자정보기술원 구미정책기획연구소
 - * 구미전자정보기술원 內 별도 조직구성('13.4월 신설)
- (인 력) 7명(박사 3, 석사 4)

(2) 추진실적

연 도	주요 실적
2025 (~8월)	<ul style="list-style-type: none"> □ 지역기반 국책사업 발굴·기획 <ul style="list-style-type: none"> ○ 공모사업 지역유치 지원 6건(문화선도산단 지정 등), 지역산업 정책 연구 4건(트럼프 관세정책 대응방안 등), 미래 신산업 포럼 개최 4회(양자컴퓨팅 등) □ 데이터 기반 산업동향 대응력 강화 <ul style="list-style-type: none"> ○ 구미 현안분석 브리프 작성·제공(6회/12건), 구미 산업경제 데이터 플랫폼 운영 □ 산·학·연·관 협력 네트워크 구축·운영 <ul style="list-style-type: none"> ○ 구미 미래유망 혁신사업 발굴 연구회(3개분과, 15개 신규과제 기획) ○ GERI-지역대학 협력 네트워크 구축(구미 우리(URI)-융합밸리 조성 MOU체결) ○ 핵심부품소재 기술개발사업 11개 과제(R&D 상용화 6건, R&D기획 5건)
2024	<ul style="list-style-type: none"> □ 지역선도 신산업 발굴·기획 <ul style="list-style-type: none"> ○ 공모사업 지역유치 지원 7건(기회발전특구 등), 지역산업 정책 연구 10건(임산부 디지털헬스케어 플랫폼 개발사업, 대경선 개통에 따른 영향과 대응방안), 미래 신산업 포럼 개최 5회(생성형 AI 등) □ 지역산업 동향 및 현안 분석 : GERI 이슈픽업 및 현안 브리프 제공 40건 □ 산·학·연·관 협력 네트워크 구축·운영 <ul style="list-style-type: none"> ○ 구미방위산업기업협의회 운영, 신산업 정책연구회 운영(6개과제 도출), 구미시 핵심부품소재 기술개발사업(9개 과제), 소형시범체계 개발사업(2개 과제)
2023	<ul style="list-style-type: none"> □ 지역기반 국책사업 발굴·기획 <ul style="list-style-type: none"> ○ 공모사업 지역유치 지원 2건(경북 구미 방산혁신클러스터 지정, 경북 구미 첨단반도체 소재부품 특화단지 지정), 스마트특성화(초광역협력형) 사업 수주, 지역산업 정책 연구 3건(초소형 위성산업 육성 기반조성사업 기획 등) □ 지역산업 동향 및 현안 분석 : 구미 주요산업 분야별 동향 제공 37건, 지역경제산업 브리프 작성·제공 4건(웹툰산업, RE100, 디지털치료제 등) □ 산·학·연·관 협력 네트워크 구축·운영 <ul style="list-style-type: none"> ○ 구미기업부설연구소협의회 운영(R&D과제기획 지원 10개사 등), 구미 방위산업 기업협의회 운영(113개사 회원사 대상 기술세미나 개최 등), 구미 반도체산업 기업협의회 운영 등 ○ 구미시 핵심부품소재 기술개발사업(4개 과제, 6개사 지원)

(3) 사업내용

- (사업목적) 구미지역 미래 신성장동력 창출을 위한 미래 먹거리 신규사업 발굴·기획과 지역기업 혁신성장 정책 및 지역수요 맞춤형 산업정책 분석 등
- (추진계획)
 - 지역 중소·중견기업 중심의 첨단 신산업 육성을 위한 신규사업 발굴, 구미 현안사업 기획과 지역산업 전략 수립
 - 과학기술 및 산업분야 정부출연연구기관, 대학 등과의 정기교류 등을 통한 네트워크 구축으로 지역 내 혁신기관 간 기술개발 협업의 총괄 컨트롤타워 역할 수행
 - 지역현안 해결을 위한 지산학 협력 네트워크 구축 및 중소기업 간 협업을 통한 기술경쟁력 강화 및 신사업 발굴 지원
 - 국가전략기술 및 구미시 주요 산업정책의 기술흐름의 이해를 돕기 위한 미래 신산업포럼 운영
 - 지역산업통계시스템 구축 및 활용을 통하여 데이터 기반의 산업동향 대응력을 강화하고, 구미시 연구개발사업 성과 분석 및 지속적인 관리를 통하여 중소기업 기반의 지역산업 경쟁력 강화
- (사업비) 600백만원

	구분	금액(백만원)
세부 지출 내용	인건비	500
	연구활동비	95
	간접비	5
	합계	600

(4) 출연의 필요성

→ 지역산업 육성정책 기획 및 신성장동력산업 발굴 기능 강화를 위하여 정책연구소 운영 지원 필요

- 산업현황 분석·진단을 통하여 지역산업의 방향성 제시, 정부정책과 연계한 신성장동력사업 발굴·기획, 중장기 발전·추진전략 제안
- 중소기업 연구개발 역량제고를 위해 단기 상용화 기술 개발, 과제기획 지원 및 지역 내 혁신기관, 대학, 기업 등이 협업하는 지식허브 역할 수행
- 국가전략기술 및 지역 전략산업 분야 관련 출연연, 공공기관 등과의 정책협의를 통하여 인적네트워크 구축, 과학기술 연구역량 강화
 - 중점 추진과제

연번	구분	추진과제명
1	지역선도 신산업 발굴·기획 강화	미래 유망 신산업 정책 포럼, 지속가능 발전 지역 정책 연구, 지역기반 국책사업 유치 지원
2	데이터 기반 산업 동향 대응력 강화	지역산업 동향 분석 확대, 지역산업 통계시스템 구축·활용
3	산·학·연·관 협력 기반 활성화	산업정책 연구자 협력네트워크 구축, 지산학 연계협력 플랫폼 구축, 구미시 연구개발사업 전담기관 역할 확립

라. 참고사항

○ 관계법령

- 「지방재정법」 제18조
- 「지방자치분권 및 지역균형발전에 관한 특별법」 제3조
- 「지방자치단체 출자출연 기관의 운영에 관한 법률」 제20조
- 「구미전자정보기술원 관리 및 운영지원에 관한 조례」 제3조

□ 재단법인 구미전자정보기술원 현황

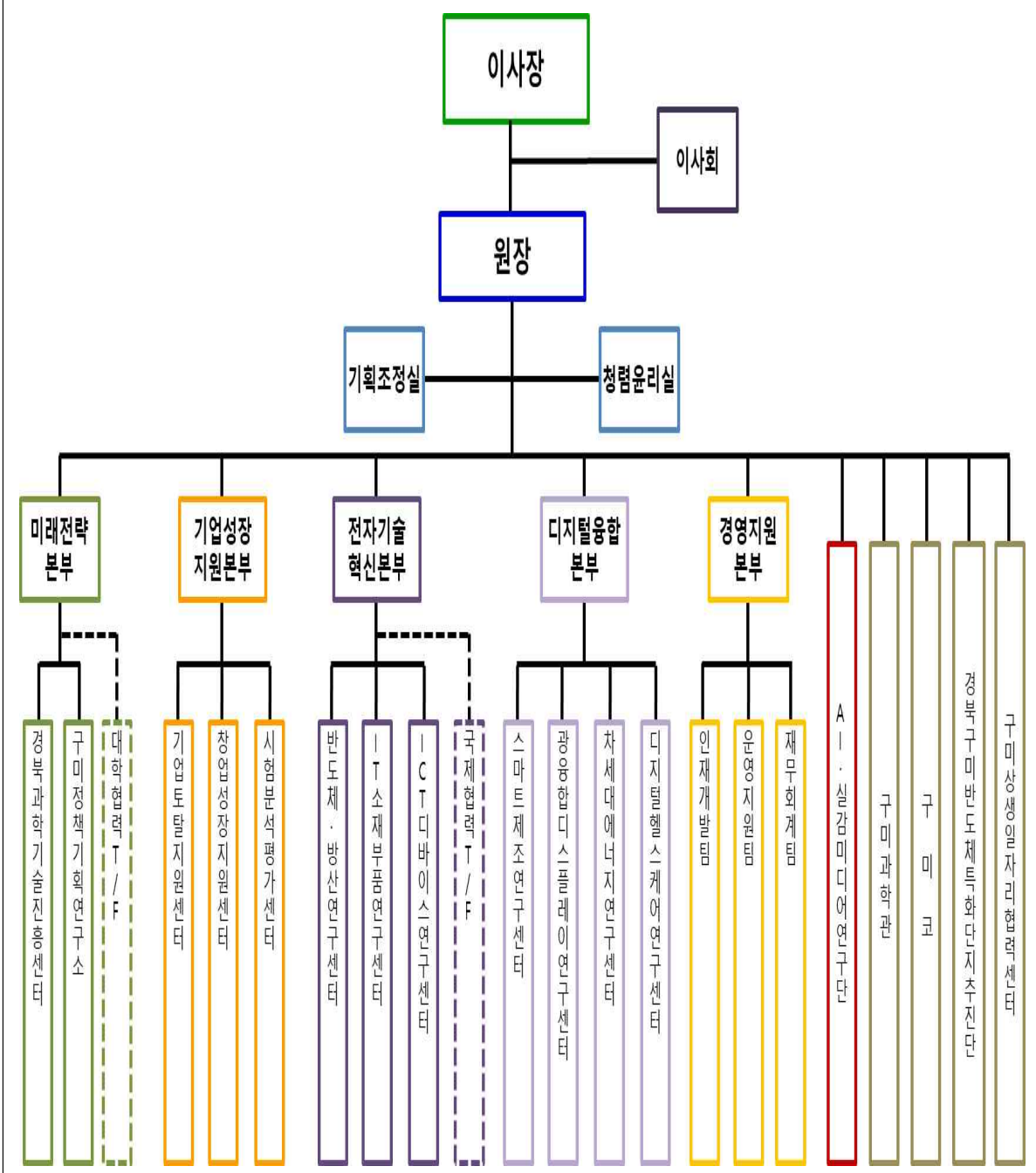
①기관명(주소) : 재단법인 구미전자정보기술원

(주소) 경북 구미시 산동읍 첨단기업1로 17

②기관소개	<ul style="list-style-type: none"> ○ 차세대 성장동력사업 발굴, 지역특화산업 육성 및 연구개발 지원 ○ 지역경제 활성화 및 지역 기업 경쟁력 향상에 기여 		
③설립근거	<ul style="list-style-type: none"> ○ 법 료 : 민법 제32조 ○ 규 칙 : 산업자원부장관 및 그 소속청장의 주관에 속하는 비영리 법인의 설립 및 감독에 관한 규칙 제4조 ○ 조 례 : 구미전자정보기술원 관리 및 운영지원에 관한 조례 		
④연 혁	<ul style="list-style-type: none"> ○ 설립일자 : 2007. 7. 30. ○ 기관명칭 변경 : 해당없음 	⑤관 계 기 관	<ul style="list-style-type: none"> ○ 산업통상자원부
⑥주요기능	<ul style="list-style-type: none"> ○ 신성장 동력산업 발굴 및 지역기업 수요중심 지원사업 수행 ○ 산·학·연·관 지역 연구개발 및 기업지원 협력거점 구축 ○ 지역 전자정보산업의 중장기 발전전략수립 및 집행 ○ 제품의 규격·성능시험·품질평가 및 품질인증사업 등 		
⑦기관장 소개	<ul style="list-style-type: none"> ○ 성 명 : 김장호 ○ 학 력 : 경북대학교(경제학) 학사, 오하이오주립대학교 석사 ○ 경 력 : 대통령비서실 행정관, 경상북도청 기획조정실 실장 現)구미시장 		
⑧조직 구조도	*별첨 참고		
⑨공 시 책임자	<ul style="list-style-type: none"> ○ (담당자)(소속) 기획조정실 (직책성명) 선임 박아론 (전화) 054)479-2248 ○ (확인자)(소속) 기획조정실 (직책성명) 실장 김동진 (전화) 054)479-2245 		

[별첨] 구미전자정보기술원 조직기구도

- 기 구 : 5본부 (2025. 09. 현재)
- 이사장 : 구미시장



3. 검토보고의 요지 - 전문위원 임 호 규

○ 본 출연안은

- 재단법인 구미전자정보기술원에 운영사업비를 지원하고자 「지방재정법」 제18조제3항에 의해 시의회의 의결을 받고자 제출된 안으로,

○ 검토 결과,

- 구미전자정보기술원은 시험·분석 장비를 타 기관 대비 저렴한 장비이용수가를 적용하여 지역기업의 지원을 강화하고, 저렴한 임대료와 임대료 감면 시행 등 임대시설을 운영하고 있으며, 지역산업의 방향성 제시·중소기업 연구개발 역량제고를 위한 정책연구소의 원활한 운영을 위해 운영사업비를 지원하는 것은 필요하다고 판단됨.
- 다만, 시험·분석 장비의 노후화 및 장비사용료 감면혜택, 저렴한 임대단가 및 입주기업에 대한 임대료 감면시행 등은 지역기업에 혜택을 주지만 장기적으로는 기관의 시설운영비 부담 증가로 이어질 가능성이 높으므로 이에 대한 대비책을 강구할 필요가 있음.
- 또한, 집행기관에서는 전자정보기술원의 구미 지역 경제 활성화 및 중소·중견 기업 경쟁력 향상에 대한 기여도를 점검할 필요가 있다고 판단됨.

4. 질의 및 답변요지: 생 략

5. 토 론 요 지: 생 략

6. 소수의견의 요지:

- 구미전자정보기술원 내 별도 조직인 ‘구미정책기획 연구소’의 위상과 역할이 다소 미흡하다고 생각됨. 구미정책연구소에 예산 지원 및 행정적 뒷받침이 추가로 필요하므로, 향후 연구소의 기능 강화와 운영 활성화를 위해 관심과 지원을 확대할 필요가 있음.
- 매년 시에서 구미전자정보기술원에 출연하고 있으나 출연금에 대한 성과가 가시적으로 나타나지 않는 것 같음. 관련부서에서는 출연금이 잘 사용되고 있는지 구미전자정보기술원의 성과에 대해 총체적으로 검토해 보고 의회에 보고해주기 바람.

7. 심 사 결 과: 원안가결